

Examen VMBO-GL en TL

2013

tijdvak 1
donderdag 23 mei
9.00 - 11.00 uur

aardrijkskunde CSE GL en TL

Dit examen bestaat uit 49 vragen.

Voor dit examen zijn maximaal 64 punten te behalen.

Voor elk vraagnummer staat hoeveel punten met een goed antwoord behaald kunnen worden.

Meerkeuzevragen

Schrijf alleen de hoofdletter van het goede antwoord op.

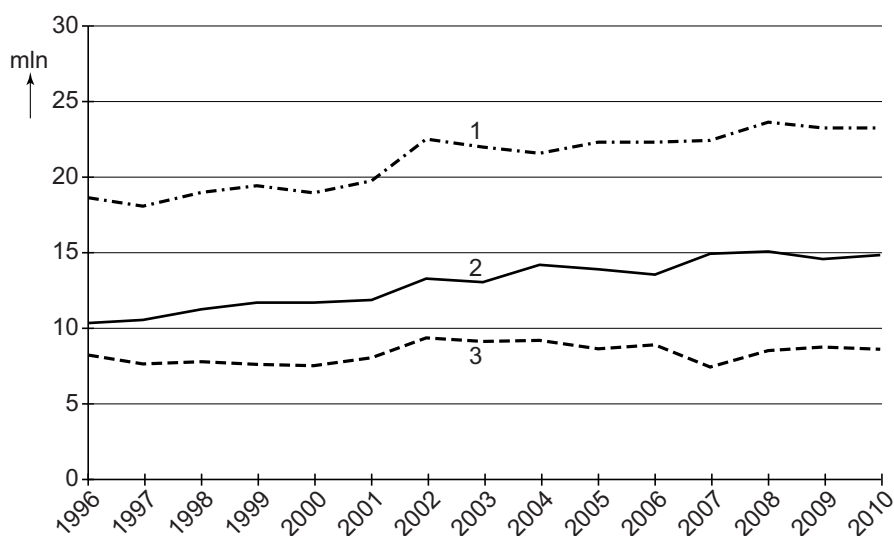
Open vragen

Geef niet meer antwoorden (redenen, voorbeelden e.d.) dan er worden gevraagd. Als er bijvoorbeeld twee redenen worden gevraagd en je geeft meer dan twee redenen, dan worden alleen de eerste twee in de beoordeling meegeteld.

De Nederlanders en hun vakantiebestemmingen

bron 1

Aantal lange vakanties van Nederlanders

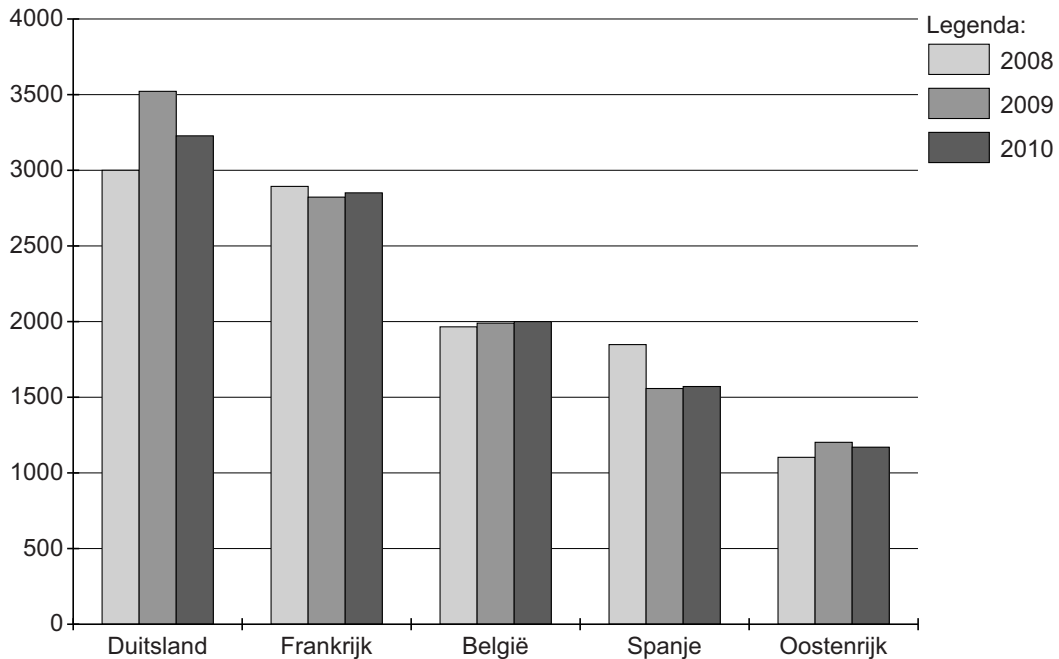


1p 1 Waar staan de cijfers 1, 2 en 3 in bron 1 voor?

	1	2	3
A	de buitenlandse lange vakanties	de binnenlandse lange vakanties	het totaal aantal lange vakanties
B	de buitenlandse lange vakanties	het totaal aantal lange vakanties	de binnenlandse lange vakanties
C	het totaal aantal lange vakanties	de binnenlandse lange vakanties	de buitenlandse lange vakanties
D	het totaal aantal lange vakanties	de buitenlandse lange vakanties	de binnenlandse lange vakanties

bron 2

Top 5 van het aantal buitenlandse vakanties door Nederlanders (x1000)



1p 2 Bestudeer bron 2.

Welke uitspraak over het aantal buitenlandse vakanties door Nederlanders van 2008 tot en met 2010 is juist?

- A Duitsland heeft de meest gelijkmatige groei.
- B In Frankrijk worden elk jaar meer dan drie miljoen vakanties door Nederlanders doorgebracht.
- C In Oostenrijk worden elk jaar meer vakanties doorgebracht door Nederlanders.
- D In Spanje was er een duidelijke afname in vakanties doorgebracht door Nederlanders.

bron 3

Benidorm: een grote Spaanse badplaats



1p 3 Welke vorm van vervuiling is te zien op de foto in bron 3?

1p 4 In het zuidoosten van Spanje vormt de driehoek Torremolinos, Granada en het hooggebergte Sierra Nevada een afwisselend vakantiegebied. Elk van deze drie bestemmingen heeft haar eigen kenmerk.

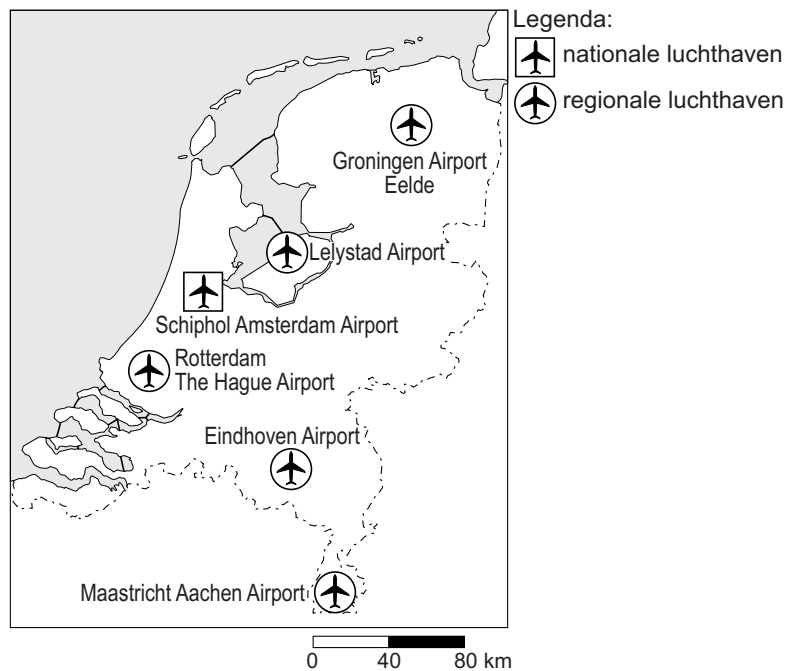
bestemming
1 Granada
2 Sierra Nevada
3 Torremolinos

kenmerk
a cultuur
b strand
c wintersport

→ Neem de cijfers 1, 2 en 3 van de bestemmingen over op het antwoordblad en zet de juiste letter (a, b of c) van het bijbehorende kenmerk erachter.

bron 4

Luchthavens in Nederland



1p 5

Gebruik bron 4.

Welke uitspraak over regionale luchthavens is juist?

- A De meeste regionale luchthavens liggen in het westen van Nederland.
- B De regionale luchthavens zijn hoofdzakelijk voor het binnenlands vliegverkeer.
- C De regionale luchthavens zijn hoofdzakelijk voor het buitenlands vliegverkeer.
- D Eindhoven Airport, Rotterdam The Hague Airport en Schiphol Amsterdam Airport zijn regionale luchthavens.

bron 5

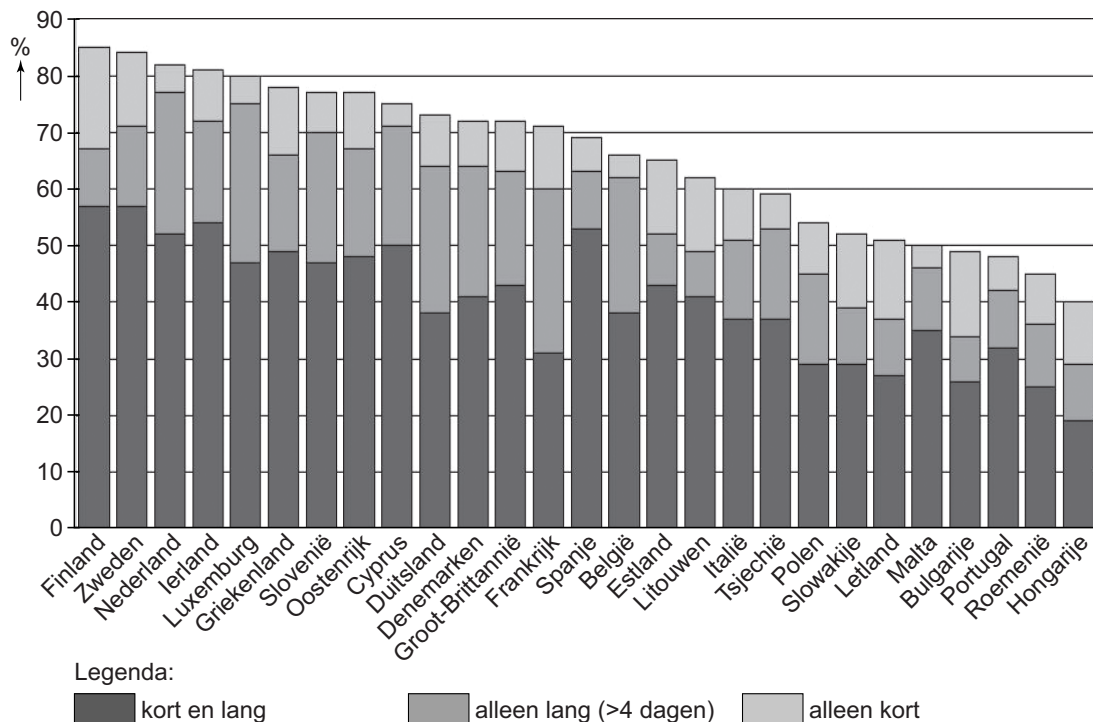
Aardverschuiving in de provincie Salzburg (Oostenrijk)



- 1p 6 De skigebieden in Oostenrijk zijn erg kwetsbaar voor natuurrampen.
→ Noem een menselijke oorzaak van de natuurramp op de foto in bron 5.

bron 6

Deelname bevolking in de landen van de Europese Unie aan vakanties, 2008



- 1p 7 In bron 6 zie je dat er tussen de landen van de Europese Unie een groot verschil bestaat in deelname van de bevolking aan vakanties. In Finland, Zweden en Nederland was de deelname aan vakanties in 2008 hoger dan in bijvoorbeeld Roemenië en Hongarije.
→ Geef een economisch argument voor dit verschil.

bron 7

Buitenlandse lange vakanties van Nederlanders per seizoen naar bestemming, 2009

	Winterseizoen	Zomerseizoen	Totaal
	x1.000	x1.000	x1.000
België	370	520	890
Luxemburg	20	110	130
Frankrijk	650	1.640	2.290
Spanje	550	900	1.460
Portugal	150	180	330
Oostenrijk	670	510	1.180
Zwitserland	190	140	320
Groot-Brittannië	170	260	430
Noorwegen, Zweden, Finland	110	250	360
Denemarken	60	120	180
Duitsland	840	1.220	2.060
Italië	190	730	920
Griekenland	110	520	630
Hongarije	30	70	100
Tsjechië	110	180	290
Turkije	230	440	670
Egypte	150	70	220
Verre Oosten	170	130	300
Verenigde Staten	180	220	400
Caribisch gebied	160	70	230
Overige landen	530	680	1.210
Totaal	5.640	8.950	14.590

- 1p 8 Rianne is benieuwd naar buitenlandse lange vakanties van Nederlanders. Ze gebruikt bron 7. Ze vergelijkt vakanties naar Spanje en Egypte. Het valt haar op dat Spanje meer in de zomer dan in de winter bezocht wordt, terwijl Egypte meer in de winter dan in de zomer bezocht wordt.
→ Geef een natuurlijke oorzaak voor dit verschil. Betrek beide landen in je antwoord.

bron 8
Foto's van reisbestemmingen

foto 1



foto 2



foto 3



foto 4



foto 5



bron 9

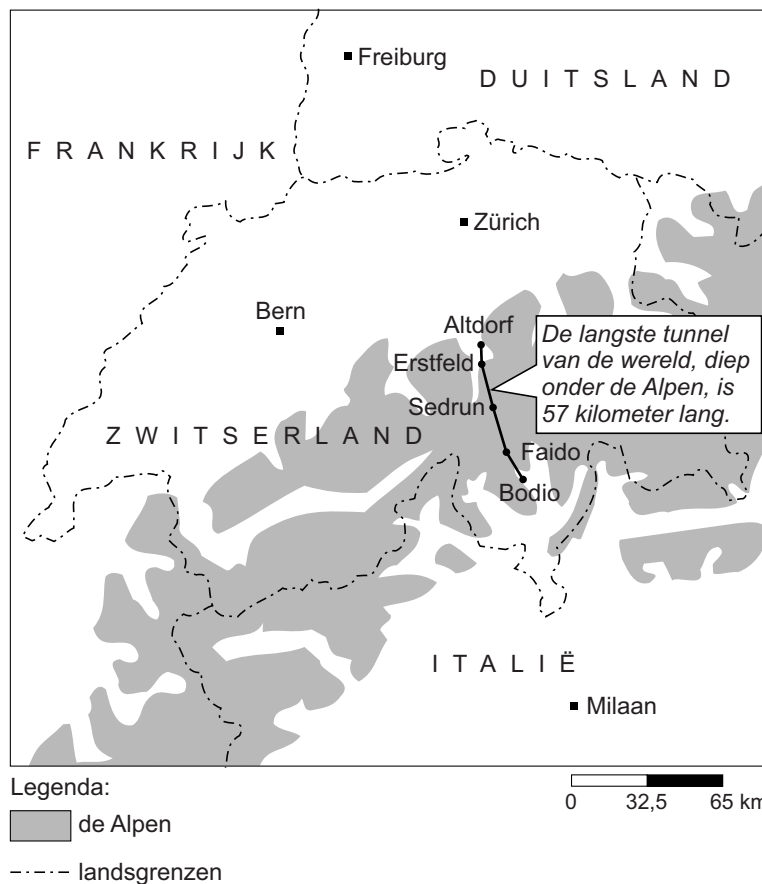
Vier verschillende reizen

Reis a: Ontmoet de bewoners Dit zuidelijke continent kent geen oorspronkelijke menselijke bewoners. De dieren hebben zich van het water, de eilanden en de ijsmassa's meester gemaakt.	Reis b: Speurtocht in het groen U gaat naar een natuur- en kleurrijk land, geliefd vanwege de vele schitterende wildparken en bekend vanwege de uitgestrekte savannes. Er leven tientallen volkeren en stammen, zoals het trotse nomadische volk de Masaï.
Reis c: De blauwe wereld Hotel Blue Bay is gelegen aan de rustige zuidkust van het eiland en aan de schitterende Blauwbaai. U kunt hier heerlijk snorkelen, duiken of gewoon zwemmen in zee. Aan het strand bevindt zich het restaurant voor ontbijt, lunch, diner en tropische drankjes.	Reis d: Goudkleurig zand Cruisen over de langgerekte Nijl. U ziet de vervlogen tijden herleven: piramides, de stad Luxor, de schatten van Toetanchamon en Cleopatra. U ontdekt dynamisch Cairo, wandelend door nauwe straatjes met een mystieke sfeer.

- 2p 9 Rianne kijkt naar een reisprogramma op de televisie. Een vast onderdeel ervan is een prijsvraag. De prijsvraag is: welke foto hoort bij welke reisbeschrijving?
- Neem de letters van de reizen a, b, c en d uit bron 9 over op het antwoordblad en schrijf het cijfer van de juiste foto uit bron 8 erachter. Let op: er blijft één foto over.
- 1p 10 Rianne ziet in het televisieprogramma een filmpje over reis a uit bron 9. Het valt Rianne op dat reis a alleen in de maanden december en januari kan worden gemaakt.
- Noem een reden waarom deze reis alleen in december en januari kan worden gemaakt.

Gotthard-basistunnel nu officieel langste tunnel

15 oktober 2010 - De Gotthard-basistunnel is na vijftien jaar boren eindelijk de langste tunnel ter wereld. De tunnel is 57 kilometer lang. Vandaag ontmoeten de tunnelbouwers elkaar in het midden van de tunnel. Met deze nieuwe tunnel kunnen treinen de passagiers en goederen tussen Italië en Zwitserland sneller vervoeren. De opening staat gepland voor december 2017. Dan kunnen treinen in één keer van Zürich naar Milaan rijden. Verwachte reistijd: ongeveer twee uur. Als de tunnel klaar is zullen ook vrachtauto's en personenauto's op de trein worden vervoerd.

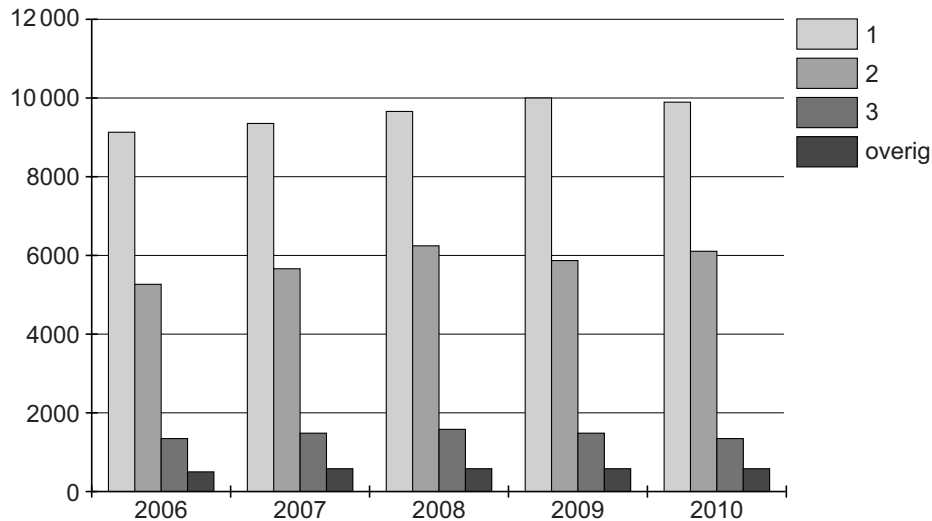


- 1p 11 In de klas van Naomi en Michael wordt tijdens de aardrijkskundeles gesproken over de nieuwe Gotthard-basistunnel (bron 10). Michael zegt: "De relatieve afstand verandert, die wordt langer." Naomi zegt: "De absolute afstand van Zürich naar Milaan blijft hetzelfde." Wat is juist?
- A Alleen Michael heeft gelijk.
 - B Alleen Naomi heeft gelijk.
 - C Beiden hebben gelijk.
 - D Beiden hebben ongelijk.

- 2p 12 De Zwitserse regering vindt de nieuwe spoorverbinding (zie bron 10) ook belangrijk voor het Zwitserse milieu.
 → Noem twee positieve effecten van de nieuwe spoorverbinding op het Zwitserse milieu.
- 1p 13 Gebruik bron 10.
 → Hoe groot is de absolute afstand tussen Zürich en Milaan?

bron 11

Aantal buitenlandse vakanties (x1000) van Nederlanders naar vervoermiddel



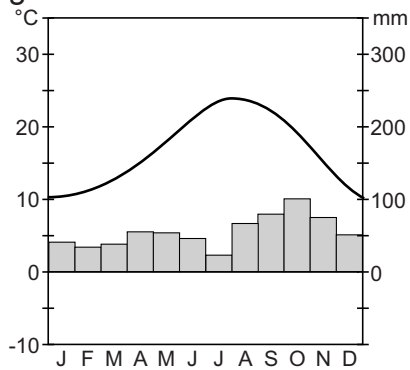
- 1p 14 Nederlanders gaan met verschillende vervoermiddelen naar het buitenland. De meest gebruikte vervoermiddelen zijn de trein, het vliegtuig, de touringcar en de auto. In bron 11 ontbreekt een deel van de legenda.
 Achter welke letter staan de juiste legendawoorden?

	legendaanummer 1	legendaanummer 2	legendaanummer 3
A	auto	trein en touringcar	vliegtuig
B	auto	vliegtuig	trein en touringcar
C	vliegtuig	auto	trein en touringcar
D	vliegtuig	trein en touringcar	auto

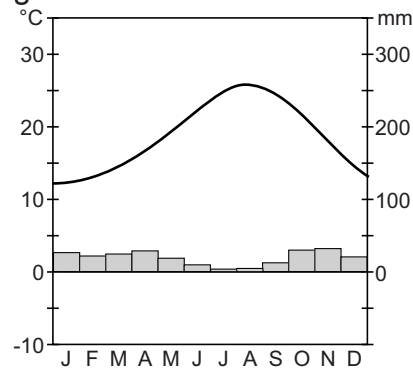
bron 12

Vier klimaatgrafieken

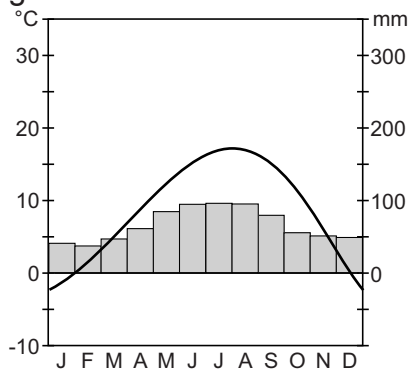
grafiek 1



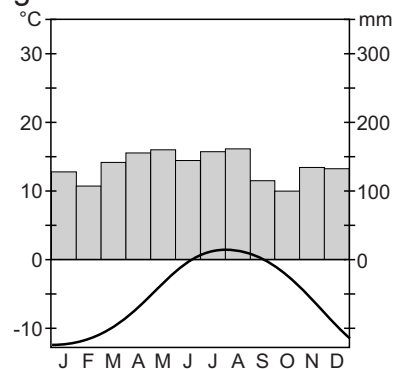
grafiek 2



grafiek 3



grafiek 4



- 2p 15 Spanje en Oostenrijk zijn veel gekozen vakantiebestemmingen van Nederlanders, zowel in de zomer als in de winter. Het klimaat speelt een belangrijke rol bij de vakantiekeuze van deze Nederlanders. De klimaatgrafieken in bron 12 zijn van de volgende bestemmingen:
- a Costa del Sol (7 m), Spanje
 - b Costa Brava (143 m), Spanje
 - c Innsbruck (507 m), Oostenrijk
 - d Sonnblick (3107 m), Oostenrijk
- Neem de letters a, b, c en d van de bestemmingen over op het antwoordblad en zet het juiste nummer (1, 2, 3 of 4) van de klimaatgrafiek erachter.

bron 13

Overnachtingen van Nederlanders tijdens buitenlandse vakanties per seizoen naar bestemming, 2010

	Winterperiode	Zomerperiode	Totaal
	x1.000	x1.000	x1.000
België	3.540	5.670	9.210
Luxemburg	280	1.460	1.740
Frankrijk	6.150	26.780	32.930
Spanje	6.960	11.300	18.260
Portugal	1.180	2.150	3.330
Oostenrijk	4.940	6.140	11.080
Zwitserland	1.030	2.170	3.200
Groot-Brittannië	2.020	2.940	4.960
Noorwegen, Zweden, Finland	750	2.730	3.480
Denemarken	420	1.620	2.040
Duitsland	6.540	15.440	21.980
Italië	1.640	9.300	10.940
Griekenland	630	6.420	7.050
Hongarije	450	1.150	1.600
Tsjechië	590	1.640	2.230
Turkije	2.200	6.510	8.710
Egypte	1.550	1.440	2.990
Verre Oosten	4.400	3.500	7.900
Verenigde Staten	2.310	4.720	7.030
Caribisch gebied	1.780	840	2.620
Overige landen	8.660	12.110	20.770
Totaal	58.020	126.030	184.050

- 2p **16** Josje doet drie beweringen over bron 13.
Bewering 1: "In de winter van 2010 hebben Nederlandse toeristen het meest overnacht in Spanje."
Bewering 2: "In de zomer van 2010 hebben Nederlandse toeristen het meest overnacht in Duitsland."
Bewering 3: "Nederlandse toeristen hebben het meest overnacht in Duitsland, als je de winter- en zomerperiode bij elkaar optelt."
→ Noteer de nummers 1, 2 en 3 van de beweringen op het antwoordblad en geef bij elke bewering aan of deze juist of onjuist is.
- 1p **17** In bron 13 zie je alle landen / gebieden waar Nederlanders naartoe gingen in 2010. Veel vakanties worden door de vakantiegangers zelf georganiseerd. Je kunt ook een 'all-inclusive'-reis boeken. Inbegrepen in die reizen zijn dan bijvoorbeeld: vervoer, hotel, maaltijden en service. Naar welke van de onderstaande landen worden de meeste 'all-inclusive'-reizen georganiseerd?
- A Duitsland en Spanje
 - B Duitsland en Turkije
 - C Egypte en Turkije
 - D Oostenrijk en Zwitserland

bron 14

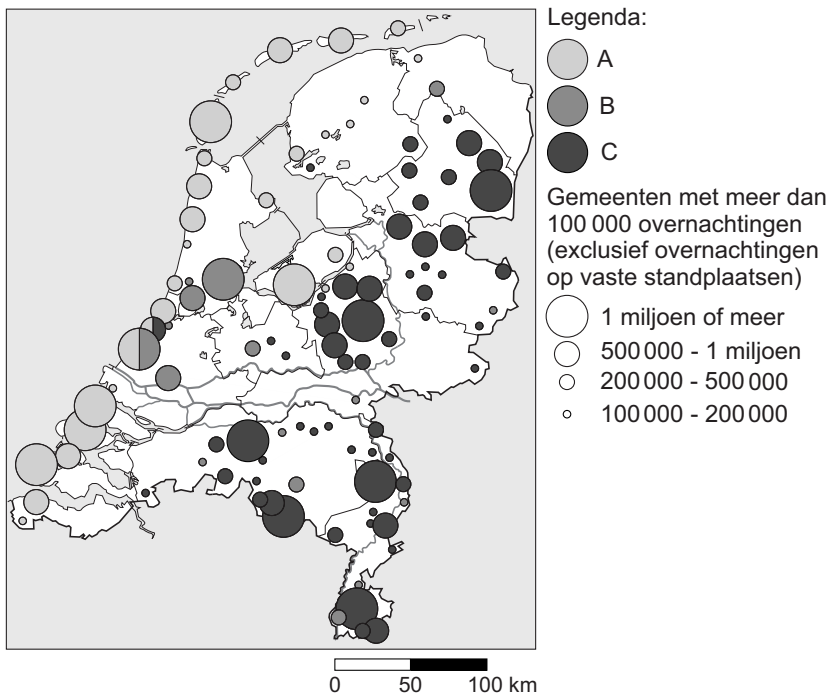
Uitstoot CO₂ per dag en per vakantie (in kg) per persoon per vakantie naar het buitenland, naar vervoermiddel in 2010

	2-4 dagen		5-8 dagen		9 dagen of meer	
	per dag	per vakantie	per dag	per vakantie	per dag	per vakantie
Buitenland						
Auto	44	142	36	241	31	527
Vliegtuig	106	378	103	735	91	1499
Trein	32	107	29	177	24	371
Touringcar / pendelbus	31	100	29	181	28	353

- 1p 18 Bron 14 laat zien hoeveel CO₂ vakantiegangers gemiddeld per vervoermiddel per dag uitstoten.
→ Waarom is de gemiddelde uitstoot van CO₂ per dag met hetzelfde vervoermiddel bij langere vakanties lager dan bij kortere vakanties?

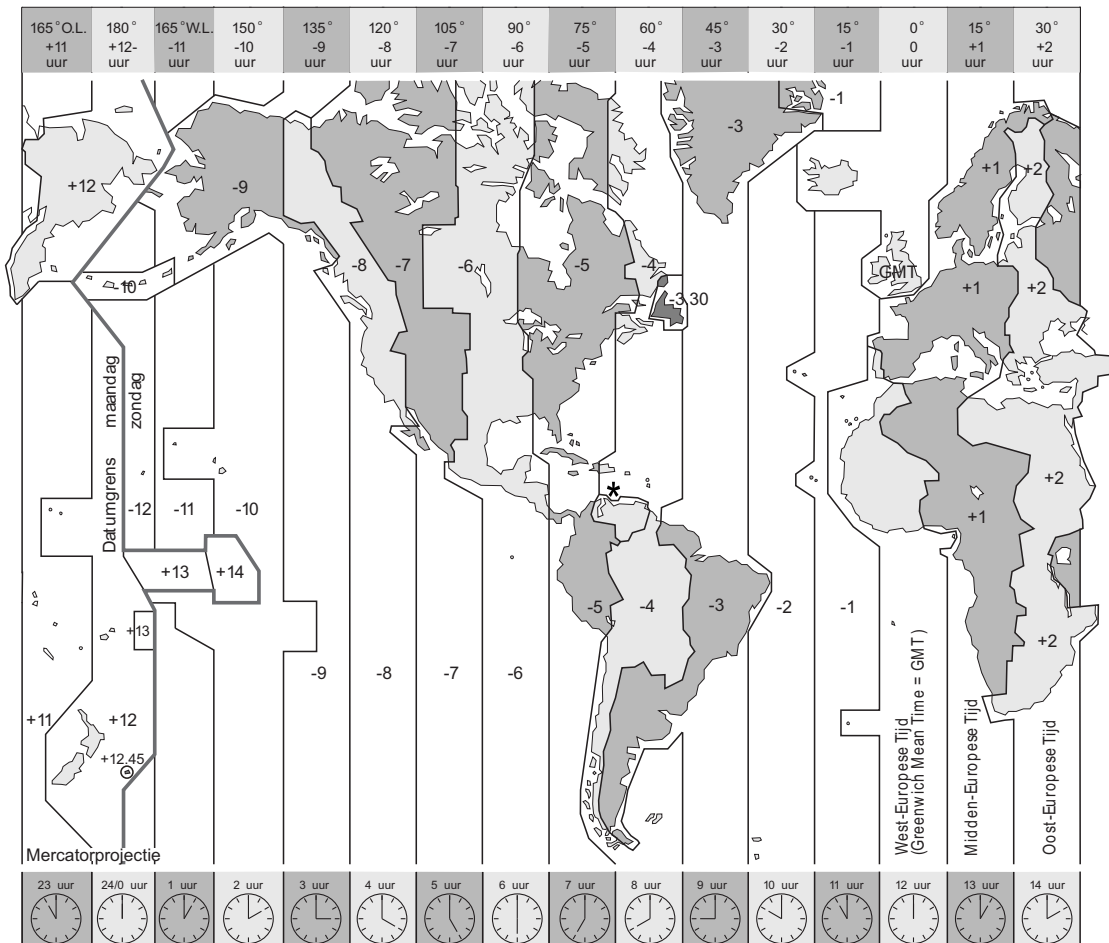
bron 15

...



- 2p 19 Bij bron 15 ontbreekt de titel en is een deel van de legenda opengelaten. De woorden die in de legenda horen te staan zijn, in alfabetische volgorde: bos - cultuur - grote stad - natuur - strand - water(sport)
→ Neem de letters A, B en C van de legenda over op het antwoordblad en zet achter elke letter de **twee** woorden die erbij horen.
- 1p 20 Wat is de juiste titel van de kaart van bron 15?
- A Musea
 - B Natuurparken
 - C Toeristencentra
 - D Winkelcentra

bron 16
Tijdzones





Legenda:

— grens tussen tijdzones * Margarita

- 2p 21 Gebruik bron 16. De ouders van Henk en Marieke zijn in oktober een weekje naar het zonnige eiland Margarita. 's Morgens om 8.00 uur wil Henk vanuit Nederland telefoneren met zijn moeder. Marieke zegt: "Niet doen, ze slapen nu nog, het is daar nu veel vroeger dan hier!" Henk zegt: "Niet waar, het is er juist later dan hier!"
- Geef eerst aan wie er gelijk heeft: Marieke of Henk.
 - Geef vervolgens aan hoe laat het dan op Margarita is.

bron 17

Weergegevens

Weer in ... 1 ...		Weer in ... 2 ...	
 gedeeltelijk bewolkt		 gedeeltelijk bewolkt	
wind	ONO 4 m/s	wind	W 8 m/s
luchtdruk	1013 mbar	luchtdruk	1031 mbar
zicht	12 km	zicht	12 km
luchtvochtigheid	84%	luchtvochtigheid	77%
temperatuur	30°C	temperatuur	18°C
daglichtlengte	12 uur en 13 minuten	daglichtlengte	11 uur en 23 minuten
ligging	11° N.B.	ligging	52° N.B.
weerwaarneming: 4 oktober 2011		weerwaarneming: 4 oktober 2011	

- 2p **22** Henk en Marieke willen weten wat voor weer het in oktober is op Margarita.
- Geef eerst aan welke weergegevens van Margarita zijn: 1 of 2.
 - Geef vervolgens aan op welke twee gegevens uit bron 17 je keuze is gebaseerd.

bron 18

De nieuwe dubbeldekker van Airbus



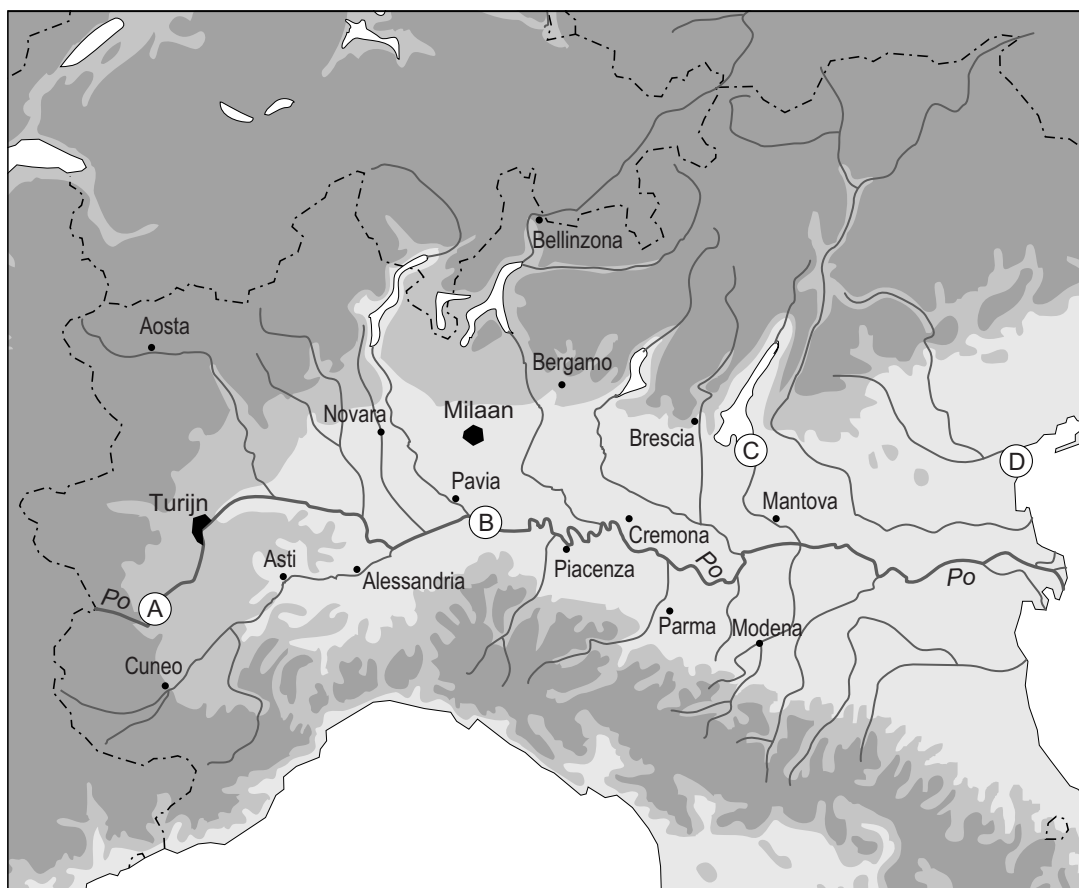
Sinds 2007 vliegt de Airbus A380. De eerste dubbeldekker met een volledige tweede verdieping. Afhankelijk van de beenruimte is er plaats voor 555 tot 853 passagiers. Dat is bijna twee keer zoveel als er in een Boeing 747 Jumbojet passen. De bouwer van de nieuwe dubbeldekker zegt dat het vliegtuig ook zuiniger is dan zijn concurrent. Het nieuwe toestel verbruikt 15% minder brandstof. Het toestel kan, zonder tanken, 15.400 kilometer vliegen. Dat is in één keer van New York naar Hongkong.

- 2p **23** Gebruik bron 18. De vliegtuigbouwer is van mening dat de Airbus A380 een belangrijke stap is in de richting van duurzaam vervoer.
- Geef eerst een argument vóór deze opvatting.
 - Geef vervolgens een argument tegen deze opvatting.

Omgaan met natuurlijke hulpbronnen

bron 19

De rivier de Po in Noord-Italië



Legenda:

■ boven 500 meter

■ 200 - 500 meter

■ 0 - 200 meter

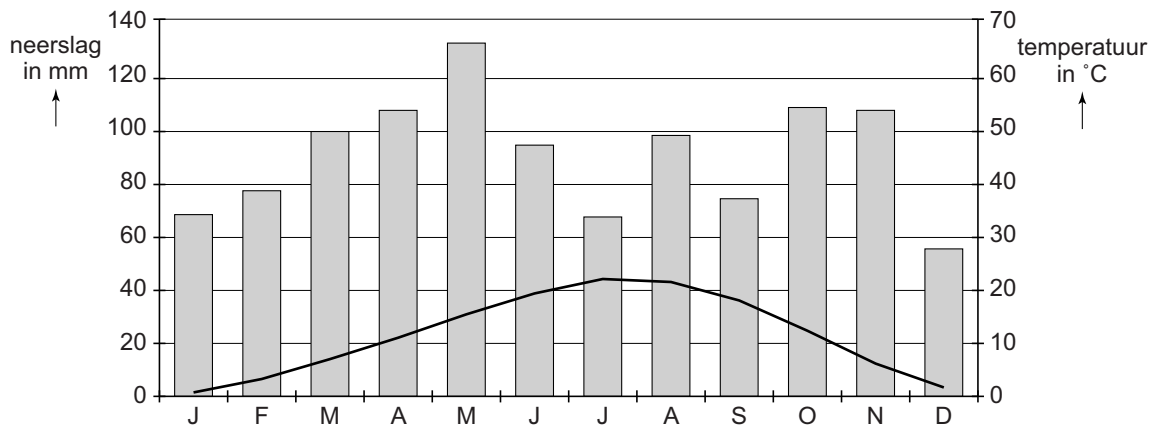
— rivier

0 60 120 km

- 1p 24 In bron 19 zie je de rivier de Po en haar zijrivieren.
Hoe wordt het gebied genoemd dat afwatert op een rivier?
- A overloopgebied
 - B spaarbekken
 - C stroomgebied
 - D wadi

bron 20

Klimaatgrafiek van Milaan (Povlakte, Italië)



- 2p 25 In bron 19 zie je de rivier de Po en haar zijrivieren.
→ Is de rivier de Po een regenrivier, een smeltwaterrivier of een gemengde rivier?
→ Geef een argument voor je keuze. Gebruik hierbij bron 19 en 20.
- 1p 26 Waar is de stroomsnelheid van de rivier de Po het grootst?
A in de benedenloop
B in de bovenloop
C in de middenloop

bron 21

Kerst in Venetië

Normaal gesproken klinkt kerst in Venetië als een geweldig plan, maar deze kerst even niet: de stad van de gondels kampt op het moment met de zwaarste overstroming die ze dit jaar gekend heeft. De stad in het noorden van Italië ligt ten noorden van het deltagebied van de Po, waar het water 1,43 meter hoger dan normaal staat. Ruim de helft van de stad staat blank.

- 1p 27 Met behulp van de informatie in bron 21 is af te leiden waar Venetië ongeveer ligt op de kaart van bron 19.
Waar ligt Venetië op de kaart?
A bij letter A
B bij letter B
C bij letter C
D bij letter D

bron 22

Zoute aardappels op Texel

Op Texel vindt een experiment plaats dat grote gevolgen kan hebben voor de wereldwijde aardappelindustrie.

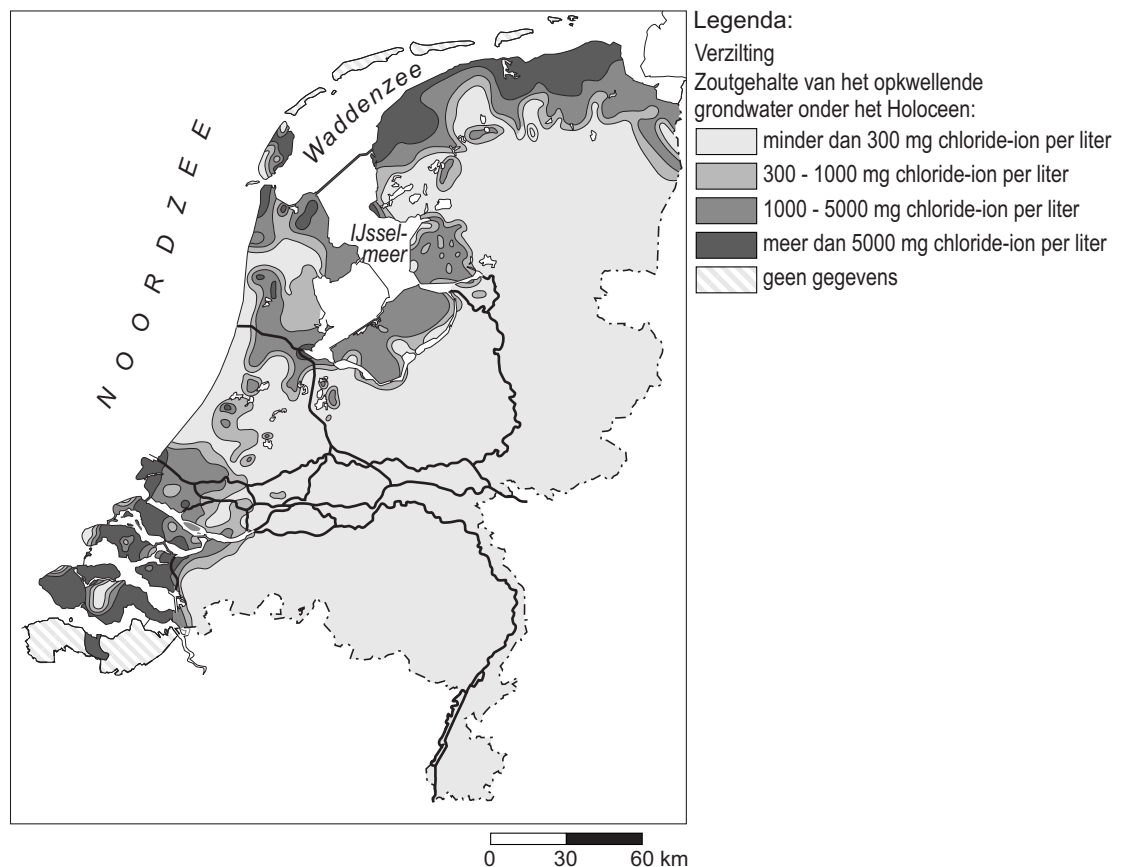
Het Zilt Proefbedrijf heeft zo'n dertig verschillende aardappelrassen geplant in zilte¹⁾ grond. Vandaag werden de aardappels geoogst en getest op smaak.

Volgens dr. Arjen de Vos is het experiment nodig, omdat verzilting een groot probleem dreigt te worden. "Wereldwijd is inmiddels meer dan 1 miljard hectare landbouwgrond door verzilting onbruikbaar geworden en daar moet de landbouwsector mee om zien te gaan."

noot 1 zilt = zoutig / brak

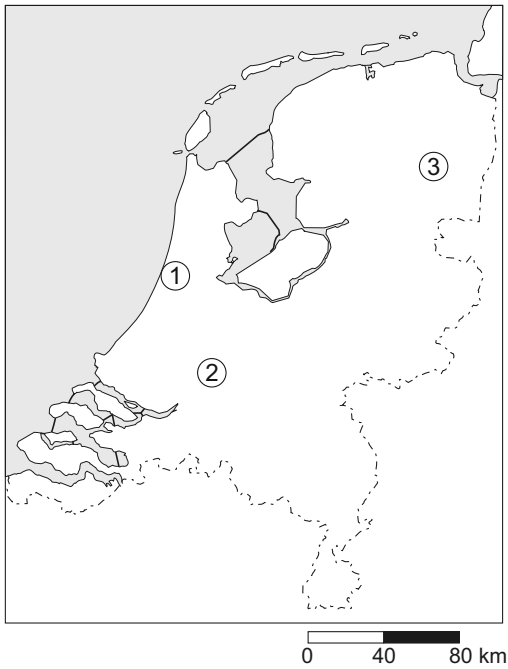
bron 23

Waterbeheersing: verzilting en doorspoeling



- 1p 28 Het Zilt Proefbedrijf doet een experiment om zoute aardappels op Texel te verbouwen.
→ Maak met behulp van bron 23 duidelijk dat Texel geschikt is voor dit experiment.

bron 24
Drinkwater



- 1p 29 Drinkwater wordt gewonnen uit grondwater en oppervlaktewater. Oppervlaktewater kan op twee manieren worden verwerkt. Ten eerste door directe zuivering tot drinkwater. Ten tweede door infiltratie in de bodem waarna het wordt opgepompt en gezuiverd. Op de kaart in bron 24 staan drie wingebieden van water aangegeven. Achter welke letter staat de juiste combinatie van wijze van drinkwaterwinning en wingebied?

	grondwater- winning	directe oppervlaktewater- winning	infiltratiewater- winning
A	1	2	3
B	2	3	1
C	3	1	2
D	3	2	1

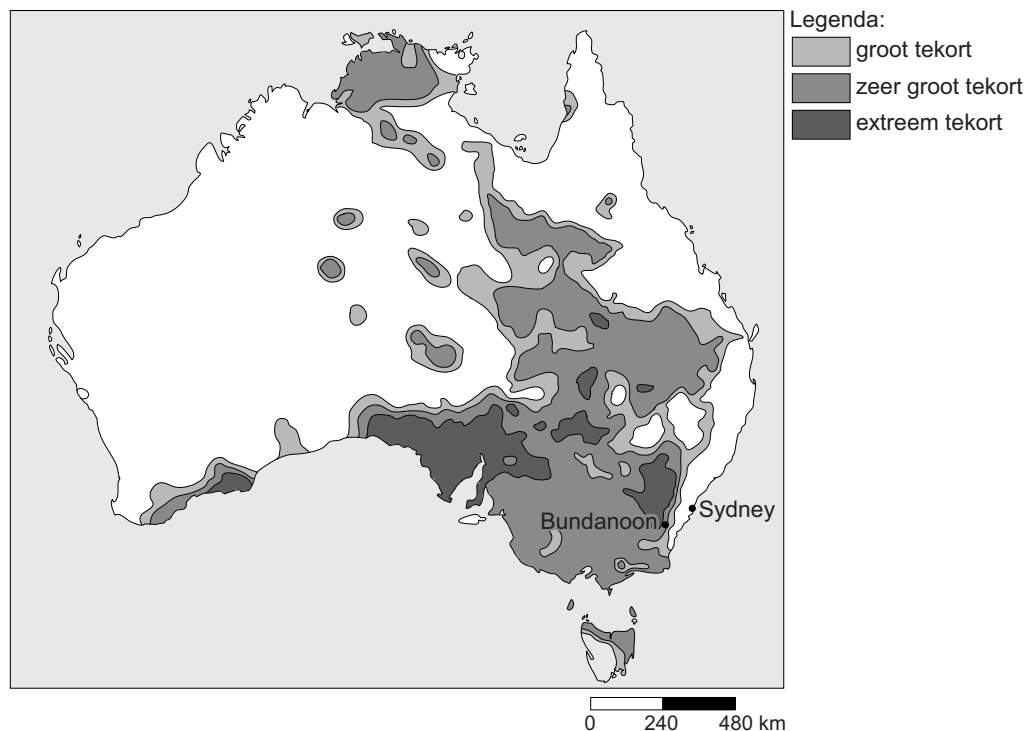
bron 25

Eerste dorp ter wereld dat de verkoop van flessenwater verbiedt

8 maart 2010 - Bundanoon, een dorpje in Australië, verkoopt sinds eind oktober 2009 geen flessenwater meer. Hiermee protesteren de inwoners tegen een drankenproducent die uit de diepe grondwaterlagen van de streek drinkwater wil oppompen. Het gewonnen water zou vervolgens naar Sydney worden getransporteerd om daar in plastic flessen te worden gebotteld. De inwoners van Bundanoon openden hiermee een wereldwijd debat over de gevolgen van flessenwater op het milieu.

bron 26

Neerslagtekort gedurende augustus tot en met oktober 2006

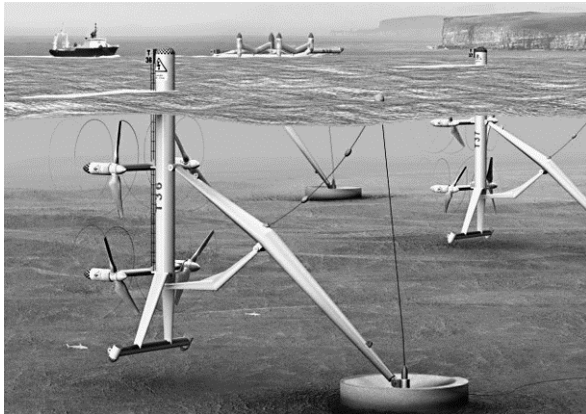


- 1p 30 In bron 25 staat dat inwoners van Bundanoon protesteren tegen de grondwaterwinning nabij hun dorp.
→ Geef met behulp van bron 26 een argument dat de inwoners van Bundanoon zullen gebruiken om hun protest te ondersteunen.
- 1p 31 De drankenproducent vindt het protest van de inwoners van Bundanoon onterecht.
→ Welk tegenargument kan de drankenproducent aanvoeren om het ongelijk van de inwoners van Bundanoon aan te tonen?

- 2p 32 In de laatste zin van bron 25 wordt gezegd dat de inwoners van Bundanoon een wereldwijd debat hebben geopend over de gevolgen van flessenwater op het milieu. Niet alleen het water staat ter discussie, maar ook de plastic verpakking.
 → Geef twee voorbeelden van een gevolg op het milieu wereldwijd van het gebruik van plastic waterflessen.

bron 27

Getijdenenergie



In Frankrijk is een project gestart waarbij gebruik gemaakt wordt van de verschillen in waterhoogte. Het gaat om een grote dobber die op de oceaan drijft. Hierbij wordt golfkracht, die ontstaat door stroming tijdens getijden, omgezet in elektrische energie.

bron 28

Getidentabel van Hamburg (Duitsland) en Le Havre (Frankrijk)

13 september 2011	Hamburg		Le Havre	
	Tijd	Waterstand in meters	Tijd	Waterstand in meters
Laagwater	01:05	0,4	07:05	1,40
Hoogwater	06:11	3,9	12:03	7,71
Laagwater	13:16	0,4	19:20	1,49

- 1p 33 In de zoektocht naar duurzame energie zoeken landen naar een systeem dat voor hen zo gunstig mogelijk is. Zo heeft Frankrijk gekozen voor getijdenenergie zoals te zien is in bron 27. Duitsland daarentegen heeft gekozen voor windmolenparken.
 → Geef een argument vanuit bron 28 waarom Frankrijk eerder zal kiezen voor een getijdencentrale dan Duitsland.
- 1p 34 Getijdencentrales hebben ten opzichte van windmolenparken voordelen en nadelen.
 → Geef een voordeel van een getijdencentrale ten opzichte van een windmolenpark.

bron 29

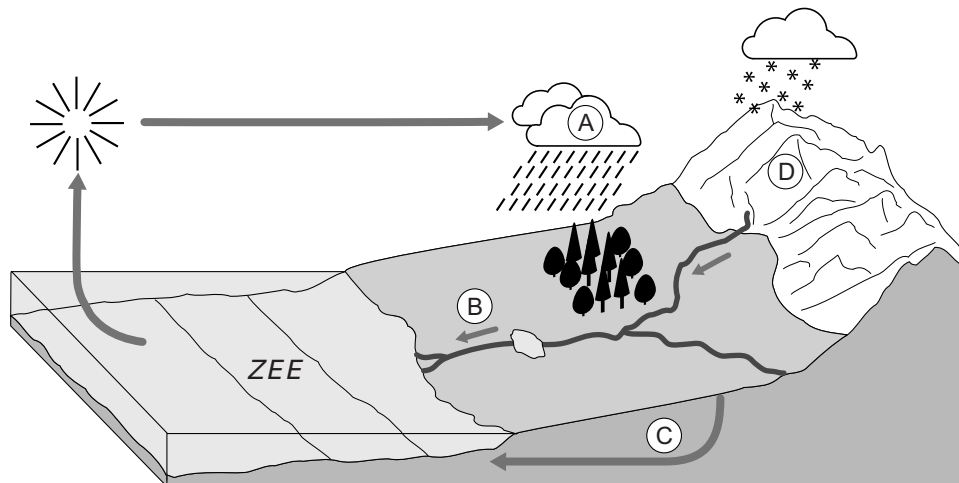
Kernenergie

Door een gebrek aan fossiele brandstoffen in eigen land is Frankrijk al jaren bezig om elektriciteit te winnen door middel van kernenergie. De Franse regering ziet kernenergie als een duurzame energiebron. Veel andere Europese landen zien kernenergie als een gevaarlijke en niet-duurzame energiebron.

- 2p **35** De duurzaamheid van kernenergie staat volgens bron 29 ter discussie.
→ Geef eerst een argument waarom kernenergie wel gezien kan worden als een duurzame energiebron.
→ Geef vervolgens een argument waarom kernenergie niet als een duurzame energiebron gezien kan worden.
- 1p **36** In het schema staan verschillende brandstoffen.
Achter welke letter staan alleen fossiele brandstoffen?

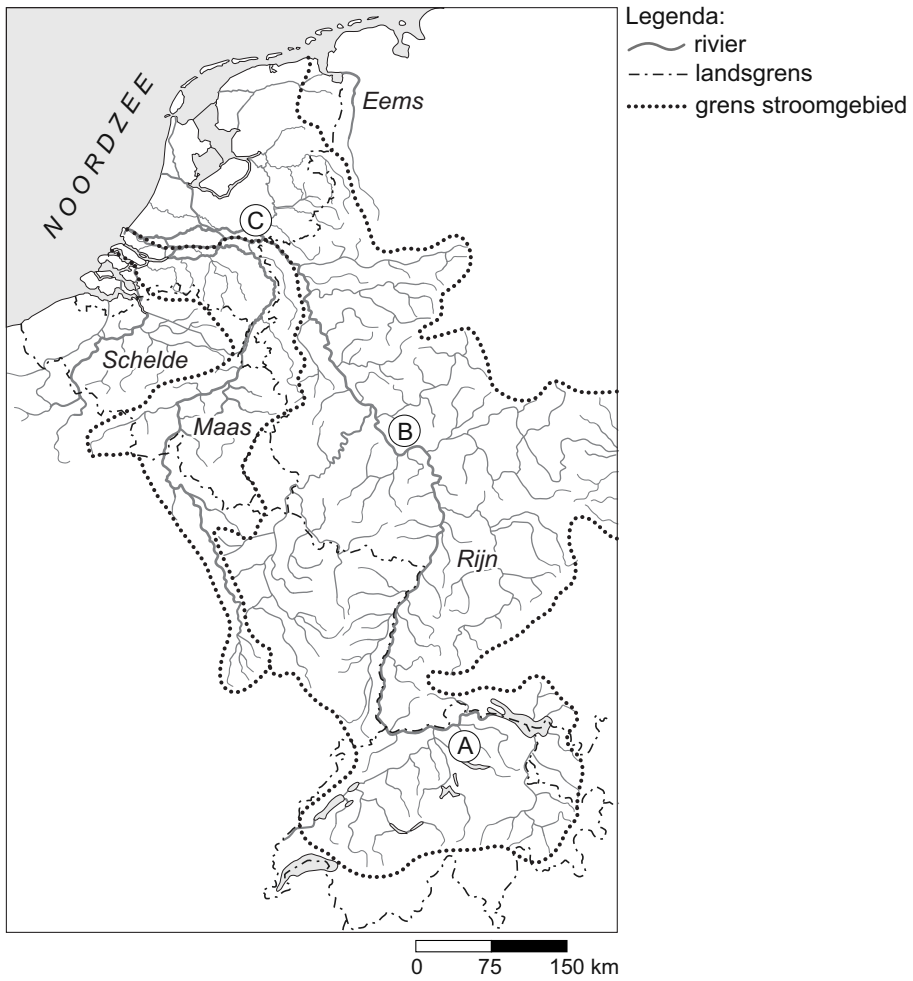
A	aardgas	bruinkool	aardolie	koolzaadolie
B	aardolie	steenkool	aardgas	bruinkool
C	bruinkool	aardolie	zonne-energie	aardgas
D	uranium	aardgas	bruinkool	aardolie

bron 30
Waterkringloop



- 2p 37 Bekijk de waterkringloop in bron 30.
→ Geef eerst aan bij welke letter, A, B, C of D, de doorstromingsnelheid het laagst is.
→ Geef daarna een argument voor je keuze.
- 1p 38 Over water worden drie uitspraken gedaan:
1 Brak water is een vermenging van zout en zoet water.
2 Neerslag is altijd zoet water.
3 Zoet water raakt op.
Eén van de uitspraken is onjuist.
→ Welke uitspraak is **onjuist**? Geef een argument voor je keuze.

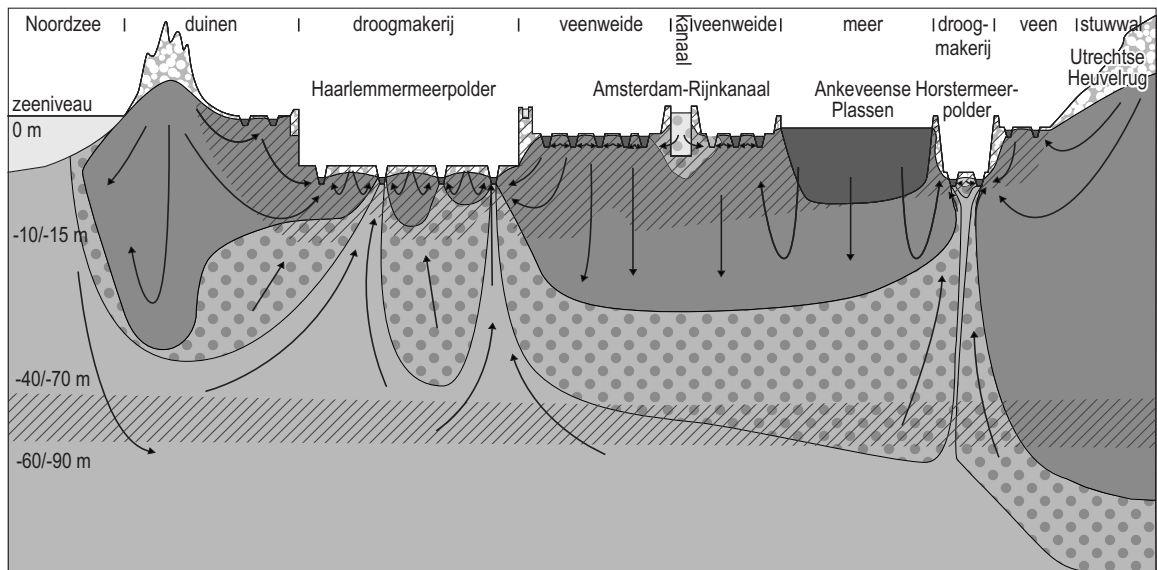
bron 31
Stroomgebied grote rivieren



- 1p 39 Op de kaart in bron 31 wordt de grens tussen twee stroomgebieden aangegeven door een stippellijn.
→ Welk begrip gebruiken we voor de grens tussen twee stroomgebieden?

bron 32

Zoetwaterbel onder de duinen



Legenda:

Grondwater

Zoet

Brak

Zout

Oppervlaktewater

Zoet

Brak

Zout

Slecht doorlatende laag
(veen/klei)

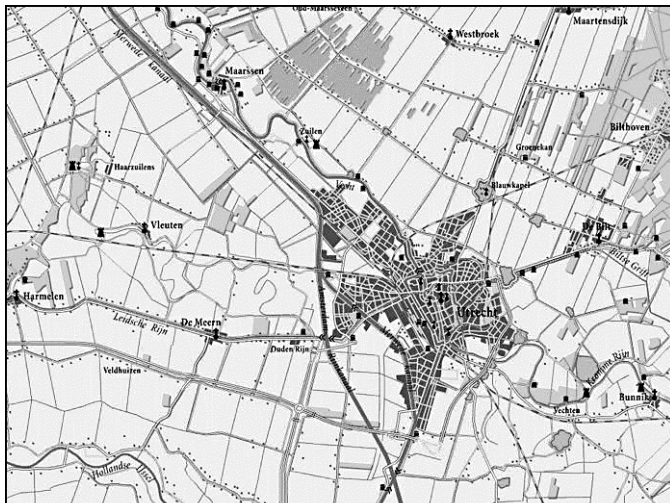
Onverzadigd

- 2p 40 In de afbeelding in bron 32 is de zoetwaterbel onder de duinen te zien.
→ Geef twee redenen om in de duinen zoet water te infiltreren.

bron 33

De stad Utrecht en omgeving

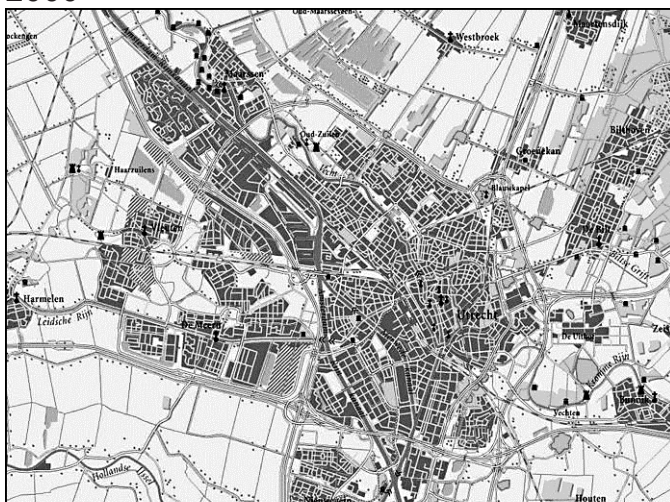
1940



Legenda:



2000



Legenda:



1p 41

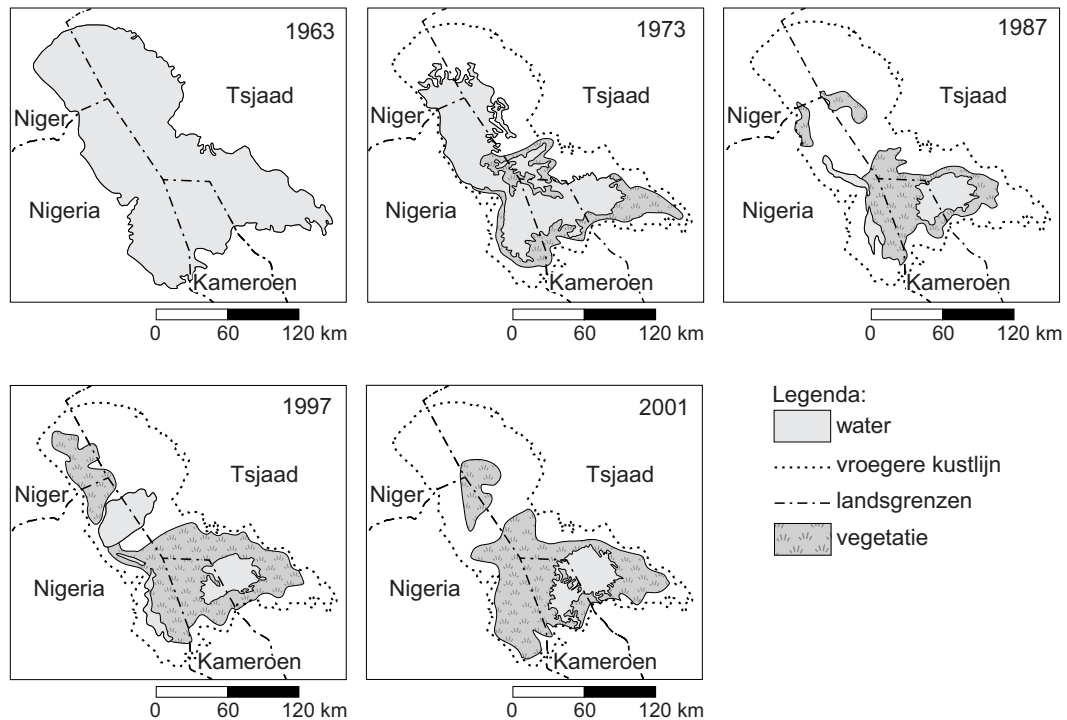
In bron 33 zie je kaarten van de stad Utrecht en omgeving uit 1940 en 2000. Dit gebied is in de tussenliggende periode meer bebouwd en dat heeft geleid tot problemen in de waterhuishouding.

→ Noem een natuurlijk gevolg van meer bebouwing voor de waterhuishouding in dit gebied.

- 1p 42 De toename van het bebouwd oppervlak heeft geleid tot problemen met water in de stad Utrecht en omgeving. Welk van de volgende maatregelen past goed in een beleid dat erop gericht is om deze problemen met water op te lossen?
- A een nieuwe waterzuiveringsinstallatie bouwen
 - B grachten dichtgooien
 - C overloopgebieden aanwijzen
 - D wadi's aanleggen in woonwijken

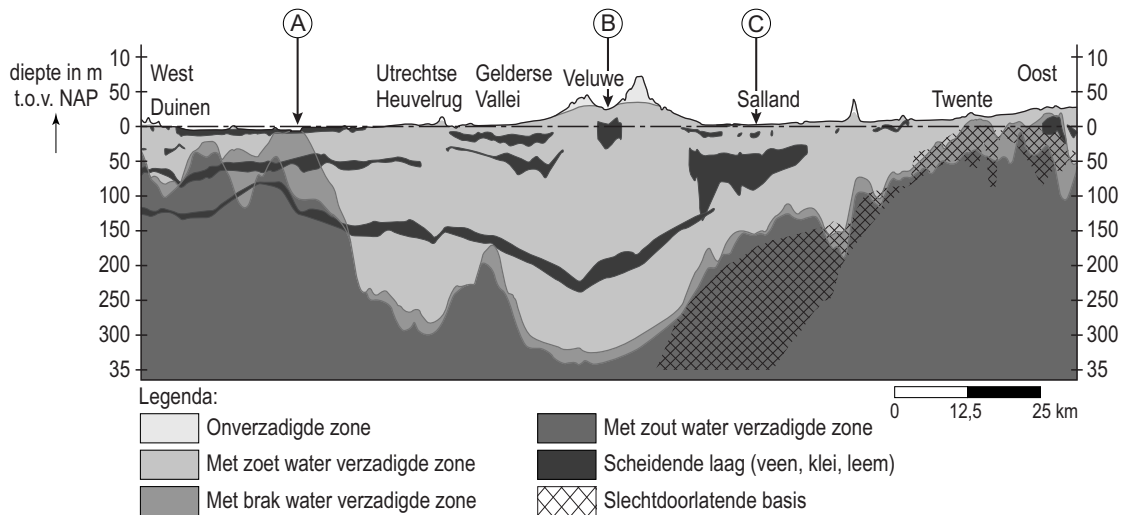
bron 34

Ontwikkeling Tsjaadmeer, Afrika



- 1p 43 Bron 34 laat de ontwikkeling zien bij het Tsjaadmeer in de Sahelzone in Afrika. De verdroging van het Tsjaadmeer heeft meerdere oorzaken. → Geef een belangrijke **menselijke** oorzaak voor de verdroging van het Tsjaadmeer.
- 1p 44 Bekijk nogmaals bron 34. → Welke twee landen zijn het meest benadeeld doordat het Tsjaadmeer steeds kleiner wordt? Geef een argument voor je keuze.

bron 35
Dwarsprofiel



- 1p **45** Bekijk bron 35.
 → Bij welke letter, A, B of C, kan er **geen** grondwater gebruikt worden voor de drinkwatervoorziening?
 → Geef met behulp van bron 35 een argument voor je keuze.
- 2p **46** In Nederland wordt veel grondwater gebruikt als drinkwater.
 → Geef twee manieren waarop het grondwater wordt aangevuld.

bron 36
Herkomst prei



- 1p **47** In de supermarkt vinden wij groenten en fruit uit de hele wereld.
 → Geef een argument waarom de Nederlandse consument bijdraagt aan verdroging in bijvoorbeeld Spanje wanneer hij Spaanse prei koopt.

bron 37

Grootste vervuiler China wil geen afspraken over uitstoot broeikasgas

Koeltorens bij een elektriciteitscentrale in Beijing, China



China accepteert geen bindende afspraken om de uitstoot van broeikasgassen te beperken. Dit zei de Chinese klimaatonderhandelaar Xie Zhenhua in aanloop naar de klimaatop in Durban die 28 november 2011 gehouden werd. China is de grootste vervuiler ter wereld als het gaat om de uitstoot van broeikasgassen.

- 1p 48 Geef een reden waarom China geen bindende afspraken wil maken over de beperking van uitstoot van broeikasgassen.
- 2p 49 In veel landen wordt geprobeerd om de hoeveelheid CO₂ en andere broeikasgassen in de lucht te beperken. Dat kan door maatregelen die de uitstoot van CO₂ daadwerkelijk verminderen of door andere maatregelen. Voorbeelden van maatregelen om de hoeveelheid CO₂ in de lucht te beperken zijn:
- 1 meebetalen aan een bosaanplantproject in Brazilië
 - 2 groene stroom gebruiken
 - 3 zonnepanelen plaatsen op je huis
 - 4 ondergrondse opslag van CO₂
- Neem de cijfers 1, 2, 3 en 4 over op het antwoordblad en zet achter elk cijfer of de maatregel wel of niet leidt tot **minder CO₂-uitstoot**.

Bronvermelding

Een opsomming van de in dit examen gebruikte bronnen, zoals teksten en afbeeldingen, is te vinden in het bij dit examen behorende correctievoorschrift, dat na afloop van het examen wordt gepubliceerd.